



Communiqué de presse n° 02/15

Aéroport Marrakech-Ménara Trafic aérien 2014

Au terme de l'année 2014, l'aéroport de Marrakech a franchi, pour la première fois le cap de **4 millions de passagers**, en s'établissant à 4 034 410. Ce record de fréquentation a représenté un doublement du trafic en moins de 10 ans (en 2005, l'aéroport de Marrakech avait accueilli son 2 millionième passager).

L'aéroport termine donc l'année avec une hausse de **5,38%**, soit une évolution supérieure à la moyenne nationale (**4,38%**).

Cette croissance est portée par la hausse du trafic domestique (**+7%**) et international (**+5,3%**), elle est également favorisée par la création de 13 nouvelles lignes, toutes à destination de l'Europe et l'entrée de 5 nouvelles compagnies aériennes.

Tableau 1 : Répartition du trafic commercial par segment

<u>Segment</u>	<u>2013</u>	<u>2014</u>	<u>Var (%)</u>
International	3 654 532	3 848 212	5,30%
National	173 986	186 198	7,02%
Total	3 828 518	4 034 410	5,38%

Figure 1 : Ventilation du trafic par segment

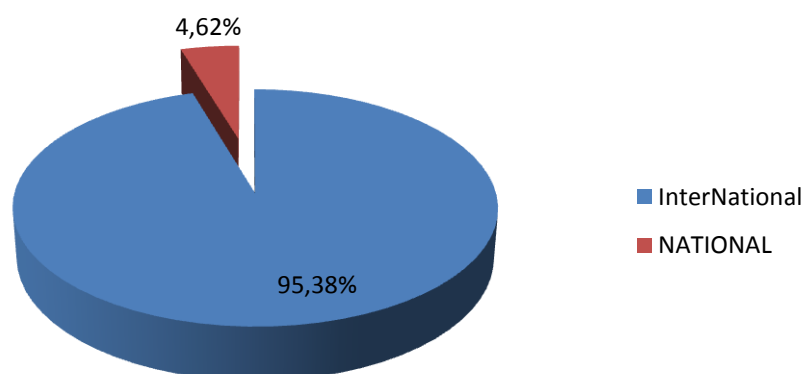
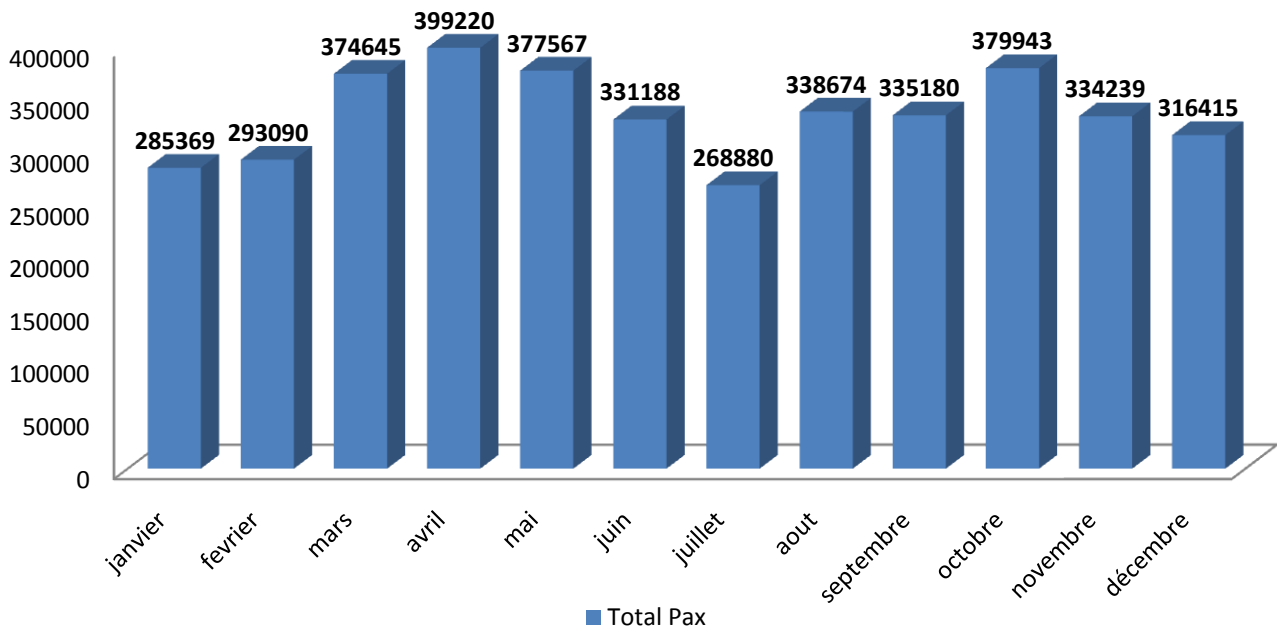


Tableau 2 : Evolution mensuelle du trafic de l'aéroport Marrakech Ménara

Année	Mois	Total Pax
2014	1	285 369
2014	2	293 090
2014	3	374 645
2014	4	399 220
2014	5	377 567
2014	6	331 188
2014	7	268 880
2014	8	338 674
2014	9	335 180
2014	10	379 943
2014	11	334 239
2014	12	316 415
Total		4 034 410

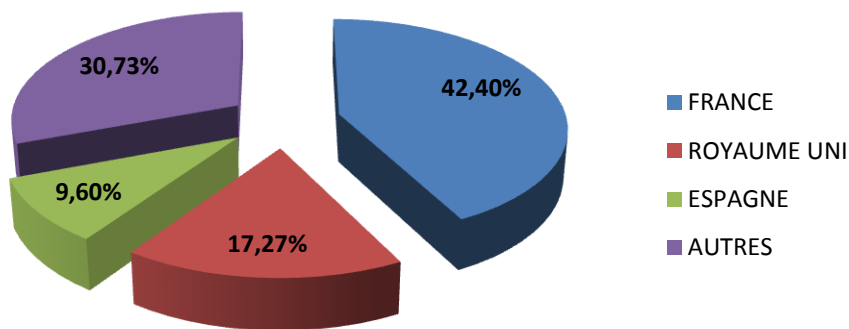
**Figure 2 : Evolution mensuelle du trafic / Aéroport Marrakech Ménara
Année 2014**



Répartition du trafic par faisceau géographique :

Le marché européen, qui représente 95% environ du total du trafic commercial de l'aéroport Marrakech Menara, a enregistré une augmentation de 5.34%. La France s'accapare, à elle seule, plus de 42 % de ce trafic vers l'Europe.

Figure 3 : Répartition du trafic commercial par pays en 2014



L'aéroport de Marrakech a connu en 2014 la création de 13 nouvelles lignes qui ont apporté 18 nouvelles fréquences aériennes et l'entrée de 4 nouvelles compagnies aériennes en plus de la compagnie aérienne Lufthansa qui a repris son activité dans cet aéroport.

Tableau 3 : Nouvelles lignes et nouvelles compagnies

Compagnie	Ligne	Fréquence
VUELING	BILBAO(BIO)	1
EASYJET	Berlin (SXF)	1
EASYJET	Glasgow (GLA)	2
LUFTHANSA	Francfort (FRA)	2
BINTER CANARIAS	Tenerife (TFN)	1
BINTER CANARIAS	Malaga (AGP)	1
TRANSAVIA France	Strasbourg (SXB)	2
ROYAL AIR MAROC	Gibraltar (GIB)	2
RYANAIR	Dublin (DUB)	2
SUN EXPRESS	Hanover (HAJ)	1
SUN EXPRESS	Hambourg (HAM)	1
SUN EXPRESS	Stuttgart (STR)	1
SUN EXPRESS	Düsseldorf (DUS)	1

Tableau 4 : Nouvelles compagnies introduites à l'aéroport Marrakech en 2014

Compagnie	Ligne	Fréquence
GERMANIA	Hambourg (HAM)	2
AIR BERLIN	Düsseldorf (DUS)	2
SUN EXPRESS	Francfort (FRA)	1
SUN EXPRESS	Vienne (VIE)	1
SUN EXPRESS	Hanover (HAJ)	1
SUN EXPRESS	Hambourg (HAM)	1
SUN EXPRESS	Munich (MUC)	1
SUN EXPRESS	Stuttgart (STR)	1
SUN EXPRESS	Berlin (SXF)	1
SUN EXPRESS	Düsseldorf (DUS)	1
LUFTHANSA	Francfort (FRA)	2
ALITALIA	ROME (FCO)	2

Analyse par route internationale

De par sa vocation touristique, les cinq premières routes aériennes (Origine/Destination) de l'aéroport Marrakech sont naturellement européennes. Elles représentent à elles seules 41% du trafic international de cet aéroport.

Tableau 2 : Top 5 : Routes internationales de l'aéroport Marrakech Menara en 2014 :

Route	Total Pax	Part (%)
MARRAKECH PARIS	675 632	17,56%
MARRAKECH LONDRES	363 726	9,45%
MARRAKECH MADRID	209 040	5,43%
MARRAKECH MARSEILLE	175 779	4,57%
MARRAKECH LYON	150 120	3,90%
Total International	3 848 212	100%

Projet en cours :

Pour répondre aux besoins de la croissance de l'aéroport et à la demande des compagnies aériennes, l'ONDA est engagé dans un projet structurant pour l'avenir ; celui de la construction d'un nouveau terminal à l'aéroport de Marrakech qui portera sa capacité globale à 09 millions de passagers. La fin des travaux est prévue pour 2016.